

# КАК ДА УЧАСТВАМЕ С FM РАДИО В УКВ СЪСТЕЗАНИЕ

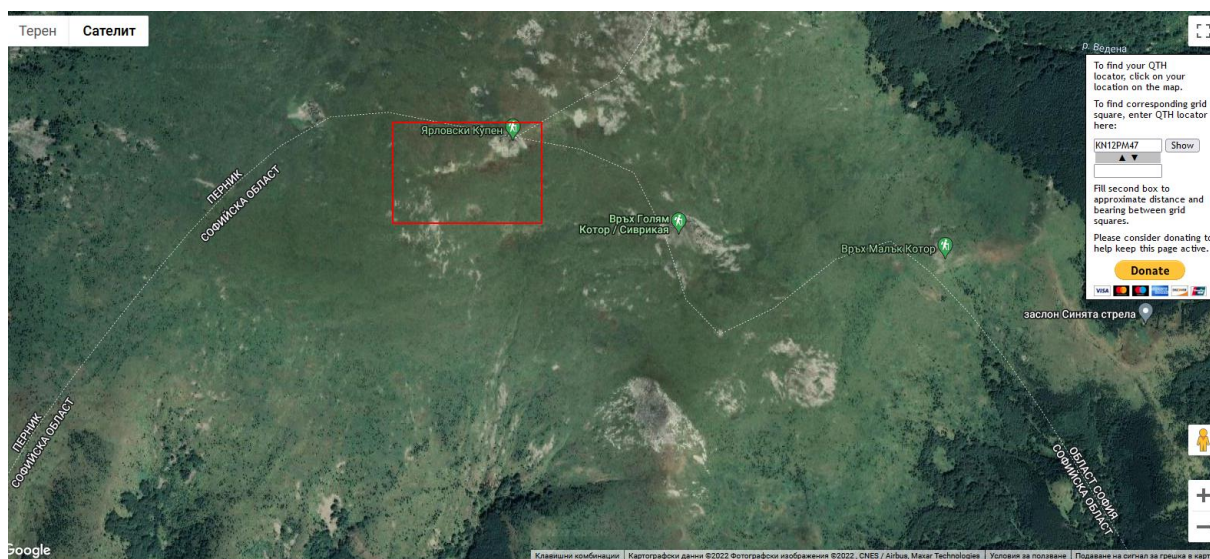
## Лесният начин

### 1. Предварително уточнете кой е вашият QTH локатор.

#### 1.1. За да научите кой е QTH локатора на мястото, което сте избрали за да участвате в състезание, посетете сайта:

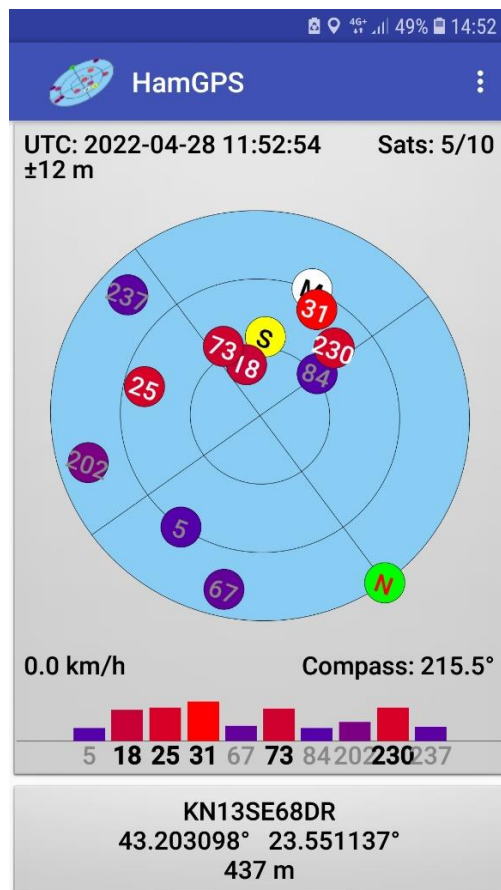
[Find QTH locator or map square](#)

Навигирайте до мястото, където ще се намирате, и кликнете с мишката. Подберете мащаба на картата така, че локатора да е изразен с 6 символа. Или пък ползвайте само първите 6 символа. В примера вашият локатор е KN12PM.



След като научите кой ще бъде вашият локатор, запишете си го четливо на лист, и по време на състезанието го дръжте на видно място до вас. Не го забравяйте в къщи.

1.2 За да знаете кой е вашият QTH локатор на всяко място, на което се намирате в момента, инсталирайте на своя телефон безплатното приложение HamGPS за ОС Андроид. Много полезен компас, задава точна посока, като коригира и разликата между географския и магнитния полюс. И, естествено, указва и локатора.



2. Разчертайте си на лист хартия табличката, в която ще вписвате проведените QSO.

БАНД	МОДУЛАЦИЯ	ИНИЦИАЛ	НОМЕР	ПРИЕТ НОМЕР	ЛОКАТОР	ВРЕМЕ LZ
			001			
			002			
			003			

Разчертайте си табличката според броя радиовръзки, които очаквате да направите. Ако ще работите само на един обхват, първата колонка няма да е необходима. Ако ще работите само на FM или SSB, втората колонка няма да е необходима.

3. Състезанието започва в събота, 17.00 часа, и завършва в неделя, 17.00 часа българско време. Основната активност е на честоти 144.050-144.400 Mhz, и на 432.050-432.400Mhz. Участващите в него работят предимно (в същност изцяло) на SSB и CW, и ако вие разполагате с радио, което има само честотна модулация, има много голяма вероятност да прекарате 24 часа в слушане на шум. Ако вашето радио има само честотна модулация, трябва да използвате симплексни канали 145.450 –популярен в България, или 145.500 – определен за тази цел от IARU, и

канал 433.500 – определен за тази цел от IARU. От около три години се опитвам да наложя нещо като практика- в неделя, между 13.00 и 15.00 часа, когато активността на SSB / CW не е много висока, желаещите български участници да обикалят и симплексните канали, за да може радиолюбителите които имат само FM радиостанции да направят интересни връзки. За мое съжаление, няма особен резултат в това начинание. Но няма да се отказвам.

За да бъде радиовръзката успешна, трябва да предадете оценка за сигнала (която е 59 в повечето случаи), вашият пореден номер на връзка и вашият локатор. Трябва да приемете същата информация от вашия кореспондент. Радиовръзката изглежда така:

LZ2FP, вика ви LZ2DMX, за вас 59 012 KN22RR (Kilo November Two Two Romeo Romeo)

LZ2DMX, тук е LZ2FP, прието, за вас 59 008, KN13SE (Kilo November One Three Sierra Echo)

Тъй като винаги се предава оценка 59, не съм предвидил в табличката такава колонка. Ако ви дадат различна оценка, може да я впишете в колонката с поредния номер на връзка на вашия кореспондент.

В **КРАЯ** на връзката се записва времето с точност до една минута. В края, защото ако го впишете в началото и поради лоша чуваемост връзката се проточи, времената ще се разминат и връзката може да отпадне. Програмите за констекст вписват също връзката в момента на въвеждането, тоест в края.

Можете да вписвате българско време или универсално време – което за лятното часово време е равно на българското време минус 3 часа. Тоест ако локалното време е 14.35, универсалното време е 11.35. Което и време да вписвате, вписвайте ЕДНО И СЪЩО ВРЕМЕ за всички радиовръзки. В ОТЧЕТА СЕ ЗАПИСВА УНИВЕРСАЛНО ВРЕМЕ.

Ако се случи да чуете някой как вика CQ и го чувате много силно, но той не ви отговаря, знайте, че не е нарочно. Най-вероятно срещу вас е някой с мощност 500-1000 вата, а вие сте само с 4 вата. По време на състезание всеки кореспондент е ценен, включително и вие.

4. След състезанието е редно да изпратите отчет. За целта посетете следната страничка и попълнете в нея информацията. Страничката има превод на български, но е необходимо да се попълва с латински букви. В полето „Категория“ трябва да впишете “SINGLE”. При необходимост, потърсете помощ във Фейсбук групите.

<http://ok2kjt.net/edi/>

След като впишете радиовръзките от състезанието, натиснете бутон „Генерирай EDI“. Страничката ще генерира файл с разширение .edi Можете да укажете на вашия компютър да отваря този вид файлове с notepad. Преименувайте файла по следния начин: LZ2XXX\_144 като запазите разширението .edi Така подготвения файл трябва да изпратите на следните места:

[vhf@bfra.org](mailto:vhf@bfra.org) - електронната поща на УКВ мениджъра на БФРЛ

[https://iaru.oevsv.at/v\\_upload/prg\\_list.php?start=1](https://iaru.oevsv.at/v_upload/prg_list.php?start=1) - в констекст работа на ИАРУ.

Този контекст работи е замислен с цел УКВ мениджърите на всички федерации да теглят логовете на всички участници с цел проверка на връзките. Много от федерациите извършват класиране само на участниците, които са изпратили лог до тях. За това ако имате радиовръзки със съседни страни, за да се зачетат радиовръзките на вашите кореспонденти, е добре да изпратите своя лог на всички УКВ регионални мениджъри. Ще ви трябва евентуално помощ от приятел. Дори да не държите на своето класиране, признак на добро възпитание е да изпратите логовете, за да се зачетат връзките на вашите кореспонденти. Важно е за това как изглеждат българските радиолюбители в очите на нашите съседи и приятели. Логовете трябва да бъдат изпратени в срок до 7 дни.

#### МАЛКО ПО-ТРУДНИЯТ НАЧИН.

Ако разполагате с радио с вид работа SSB на някой от укв диапазоните над 144 Mhz включително, можете да вземете радиото в автомобила, а също така и малка антенка, или пък не толкова малка антенка, и да излезете на открито и високо място. Не е задължително да участвате в продължение на 24 часа. Само колкото желаете. Необходимо е да знаете QTH локатора на мястото, от което ще участвате в състезанието. И да си разчертаете табличката за вписване на радиовръзките. И да имате точен часовник. И да не забравите нещата в къщи ☺

Ако разполагате с FM радио, можете да вземете малка или не толкова малка антенка в автомобила и да изпълните същите стъпки, но предвидете времето за работа да бъде между 13.00 и 15.00 часа в неделя. Много е малка вероятността някой да ви открие на FM, тъй като участниците на този вид работа са малко (за разлика от едни предишни години на активност) и никой не обикаля из симплексните канали.

#### НАЙ-ТРУДНИЯ НАЧИН, КОЙТО БИ ДОНЕСЪЛ НАЙ-ДОБЪР РЕЗУЛТАТ.

Няколко дни преди състезанието направете своята регистрация в страницата, предназначена за уговаряне на срещи между УКВ кореспонденти:

[The low band, VHF, UHF and microwave chats \(by ON4KST\)](#)

Кликнете в

[Enter into the 144 & 432 MHz chat here](#)

Направете си регистрация. Влезте. Разгледайте. Конфигурирайте своята информация, като предварително впишете вашето име и локатора, от който предвиждате да участвате в УКВ състезанието. При клик в меню „change settings“ излиза табличка, в която вписвате данните. Полето „Last name“ е информативно, не се обявява. В полето „First name“ препоръчвам да впишете нещо от рода на Nick 5w FM, което ще информира всички в чата с какво разполагате. Проверете след промяната какво се изписва, броя символи в полето е ограничен. Задължително впишете съкратено име и FM. Ако разполагате с радиостанция с вид работа SSB, не е нужно да пишете нищо. По време на състезанието влезте в чата с телефон или таблет. Потърсете в списъка български участници. Пишете им, че искате да опитате да направите връзка. Прието е да пишете по следния начин: /cq LZ2T pse sked 145.450. /cq интервал инициал

е начина съобщението да бъде изпратено конкретно до този инициал със звуково уведомление, което звучи много интересно и е прието в чата да го наричат „МЕЕР”. Ако видите някой в чата да пише „Меер те”, това означава „бипни ми”, а не нещо... лошо 😊.

Наблюдавайте в чата ден два какво се пише. Абсолютно е неприемливо да се пишат подсказки за информация, която трябва да се предаде по радиото. Локатора и без това е вписан вече 😊

Само не забравяйте да впишете правилния. При разминаване в локатора, който предавате и този, в който сте вписали в чата ще установите, че много радиолюбители се доверяват повече на локатора, който е вписан в чата, отколкото на този, който са чули по време на радиовръзката. И интересни грешки се случват 😊

Е, остава да се чуем по време на състезание.

УСПЕХ! 73!

LZ2FP